

Н.Н. Крадин, А.Л. Ивлиев, А. Очир, С.А. Васютин, Л. Эрдэнэболд

*Институт истории, археологии и этнографии народов
Дальнего Востока ДВО РАН, Владивосток, Россия; Кемеровский
государственный университет, Кемерово, Россия; Международный
институт изучения кочевых цивилизаций ЮНЕСКО, Улаанбаатар, Монголия*

ПРЕДВАРИТЕЛЬНЫЕ РЕЗУЛЬТАТЫ ИССЛЕДОВАНИЯ ВАЛА ГОРОДИЩА ЭМГЭНТИЙН ХЭРЭМ*

Введение

Время возникновения киданьской империи Ляо пришлось на геополитический кризис во Внутренней Азии, когда с интервалом в несколько десятилетий погибла последняя степная империя – Уйгурский каганат – и распалась династия Тан. Народы Маньчжурии освободились от политической зависимости от своих могущественных противников. Более того, киданям удалось объединить свои племена и вождества в устойчивую конфедерацию и подчинить несколько небольших государств, образовавшихся на обломках Танской империи. Завоевав земледельцев, они провозгласили создание династии Ляо (907–1125 гг.). Кидани создали двойную систему управления как китайцами, так и скотоводами. Северная администрация занимала более высокое положение, она контролировала номадов и другие северные народы («метрополия»). Южная администрация копировала бюрократическую систему Китая, управляла оседло-земледельческими территориями.

Кидани хорошо помнили, что в течение длительного времени они подвергались набегам и эксплуатации со стороны тюркских каганатов. По этой причине они предприняли целую серию мероприятий, чтобы воспрепятствовать объединению номадов, кочевавших на территории монгольских степей. Одним из них было создание сети городских центров в бассейнах рек Керулена и Толы. В течение длительного времени монгольские и российские ученые занимались обследованием и раскопками киданьских городищ в бассейне Толы [Очир, Крадин, Ивлиев и др., 2008; Очир, Энхтур, Эрдэнэболд, 2005]. Там расположена целая серия крупных и мелких городищ. Четыре самые крупные городища: Харбухын балгас, Чинтолгой балгас, Улан хэрэм и Хэрмэн дэнж – расположены почти по одной линии, которую зрительно можно провести, если смотреть на карту или снимок из космоса. Как это удалось древним строителям, остается только гадать. Однако с горы Чинтолгой в хорошую погоду можно разглядеть пагоду городища Харбухын балгас. По всей видимости, в каждом городе были построены сигнальные башни и в случае необходимости с помощью огня информация моментально распространялась на всю территорию округа.

В 2004–2008 гг. производились раскопки на территории самого большого городища Чинтолгой балгас, который являлся киданьским административным центром на этой территории – городом Чжэньчжоу. Была собрана эталонная коллекция артефактов городской культуры империи Ляо, получены результаты, свидетельствующие о многоэтничном составе населения города [Ивлиев, 2009; Очир, Крадин, Ивлиев и др., 2008; Kradin, Ivliev, 2008; 2009].

* Работа выполнена при финансовой поддержке Программы фундаментальных исследований Президиума РАН «Историко-культурное наследие и духовные ценности России», 2009–2011 (проект №09-И-П25-03) и гранта РГНФ (проект №09-01-00042е/G).

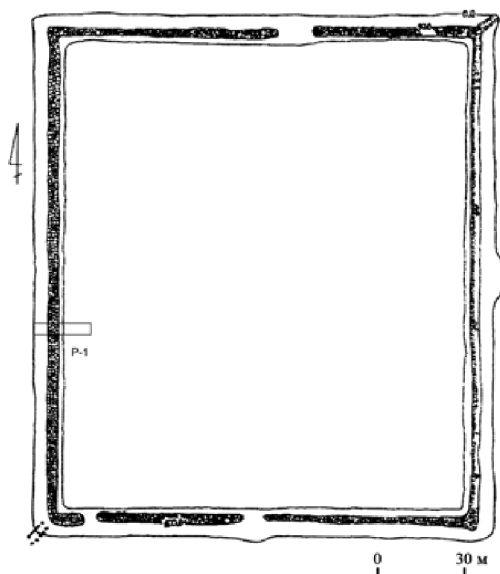


Рис. 1

В 2009 г. российско-монгольской археологической экспедицией были произведены раскопки на городище Эмгэнтийн хэрэм. Памятник расположен в Булганском аймаке, сомоне Дашинчилэн. Это примерно в 200 км к западу от Улан-Батора. Городище расположено в 25 км севернее городища Чинтолгой балгас через горную гряду. Памятник расположен в долине между двумя грядами сопок. Городище относится к числу небольших по своим размерам. Форма городища Эмгэнтийн хэрэм близка к квадрату. Валы ориентированы почти по сторонам света с некоторым отклонением. Величина отклонения по линии Ю–С от нормы 19–20°, по линии З–В – 9–11°. Длина западного вала 305 м, восточного – 312 м, северного – 315 м, южного – 316 м. Общая протяженность

вала 1248 м. Площадь городища 9,6 га. Высота валов от 0,5–0,7 м на восточной стороне до 1–1,5 м на северной и западной сторонах. Ширина вала сверху 3–4 м, у основания – до 15 м. Восточный вал сохранился хуже всего, местами он сильно заплыл (рис. 1).

С восточной стороны в нижней части долины находится русло небольшой реки (фактически ручей, который превращается в сезон дождей в быструю реку). Наш интерес к этому памятнику был вызван тем, что окружающий городище вал был сделан из камня.

Именно этот факт, сближающий технологические особенности возведения городища с дальневосточными градостроительными традициями, привел нас к необходимости исследовать вал более подробно. Другой чертой, сближающей его с бохайскими городищами, являются технологические принципы сооружения ворот. На городище имеется двое ворот, соответственно, с северной и южной сторон. Ворота без каких-либо дополнительных укреплений внешне выглядят как простые разрывы в стенах. Кроме того, на южном валу, около юго-западного угла, есть понижение, которое первоначально интерпретировалось как еще одни ворота.

Место раскопок было выбрано на западном валу, который сохранился лучше всего. Раскоп находился в 121 м от юго-западного угла городища и в 182 м от северо-западного угла. Раскоп представлял собой перпендикулярную валу траншею размером 25x2 м. По этой причине траншея была ориентирована по линии ЮЮВ–ССЗ с отклонением от линии З–В примерно на 19–20°. Общая площадь раскопа 50 кв. м.

Описание раскопа

Раскоп был разбит на сектора 2x2 м и квадраты 1x1 м. Нумерация секторов была дана по линии З–В от 1 до 12 (последний 12-й сектор 3x2 м). Нумерация – по линии Ю–С буквами (соответственно А и В) и по линии З–В цифрами от 1 до 25. С внешней стороны вала (сектора 1–2, кв. А/В1–4) нет никаких нарушений дневной поверхности. В секторе 3 (кв. А/В5) видны торчащие из-под земли камни – край каменной насыпи. Квадраты А/В-6 заполнены камнями различной величины. Это внешняя каменная стенка вала. Сектор 4 (кв. А/В7–8) – собственно вершина вала. Никаких выделяющихся из земли камней здесь не отмечено. Далее в кв. А/В9 фиксируется внутренняя каменная кладка. Там уже идет понижение вала, который заканчивается в секторе 8 (кв. А/В16). На данном

пространстве фиксируются отдельные торчащие из-под земли камни, количество которых уменьшается в направлении к внутренней подошве вала. В кв. А/В17, 22–25 ничего нет. В кв. А/В18–19 фиксируется скопление камней, выходящее за пределы северного борта раскопа. В кв. А/В20, 22 зафиксированы отдельные камни. Никаких нарушений почвы на поверхности раскопа нет.

В процессе снятия дерна и первого пласта толщиной 20 см в кв. А-25 найдены железный стержень и кусок железа (возможно, фрагмент котла). Во внутренней части городища встречены фрагменты керамики и кости. В кв. В-16 найден один фрагмент керамики с так называемым уйгурским орнаментом.

После снятия дерна и первого пласта с внешней стороны вала в кв. А4–5, В5 зафиксировано скопление камней. В этой части раскопа цвет заполнения светло-коричневый. Находок нет. Пространство между внешней и внутренней стенками вала заполнено плотным суглинком светло-желтого цвета. В кв. А-7 зафиксировано пятно мешаного грунта, следы от норы. С внутренней стороны следов никаких конструкций не выявлено. В кв. А/В10, 13–14 были зафиксированы отдельные камни. По всей видимости, это камни, свалившиеся с вала. Наибольшая концентрация керамики и костей прослеживается в секторах 11–12. В кв. В17 найден фрагмент сильно коррозированного чугунного изделия.

В процессе снятия второго пласта произошло изменение цвета заполнения. Ниже коричневого слоя находился плотный белесый слой. После зачистки в кв. А/В1–3 зафиксированы камни, свалившиеся с вала. Цвет заполнения темно-коричневый с вкраплениями светло-коричневого и белесого цветов. Зачищена внешняя кладка камней, она была сложена в один-два камня. При разборе третьего пласта в секторе найдена чугунная гирька с ушком для подвязывания веревки. В секторе 3 обнаружены обломок ножки керамического котла и несколько фрагментов керамики. Основные находки (керамика и кости животных) были сосредоточены около вала с внутренней стороны.

После снятия третьего пласта в кв. В 16 была зафиксирована **яма №1**. Ее форма близка к овалу. Длина 105 см, ширина 55 см, глубина 40 см. Цвет заполнения – серый, с рыжими вкраплениями. Находки – большое количество фрагментов керамики, костей и углей. Последние 10 см заполнения – прослойка серого суглинка. Там найдены керамика и дно глазурованного сосуда. Вторая **яма** находилась в кв. А16. Яма уходит в южный борт раскопа. Форма предположительно округлая. Максимальное расстояние от бровки до края ямы 50 см. Предположительный диаметр около 90 см. Глубина 45 см. Цвет заполнения золистый, серый. Находки – керамика, кости. **Яма №3** находилась в кв. А18. Форма овальная, 40x30 см. Глубина – 9 см. Длинная сторона ориентирована по линии ЮЗ–СВ. Цвет заполнения темно-коричневый. Находки – три фрагмента керамики. **Яма №4** находилась на границе кв. А18–19. Форма округлая, диаметр 40 см. Глубина 10 см. Цвет заполнения коричневый. Находок нет.

После снятия четвертого пласта картина практически не изменилась. При выборке пятого пласта пошел материк – плотная желтовато-коричневая глина. Материал встречался только в трех примыкающих к валу секторах (5–7). При разборе верхних пластов секторов 9/10 было зафиксировано скопление камней, внешне напоминающее могильную кладку овальной формы. По этой причине было решено сделать прирезку размером 3x2 м к квадратам В 18–20 с северной стороны. При зачистке следов могильного пятна не наблюдалось. Была зафиксирована **яма №5**. Яма уходит в северный борт раскопа. Форма предположительно округлая. Размеры 85x50 см. Заполнение – коричневый сугли-

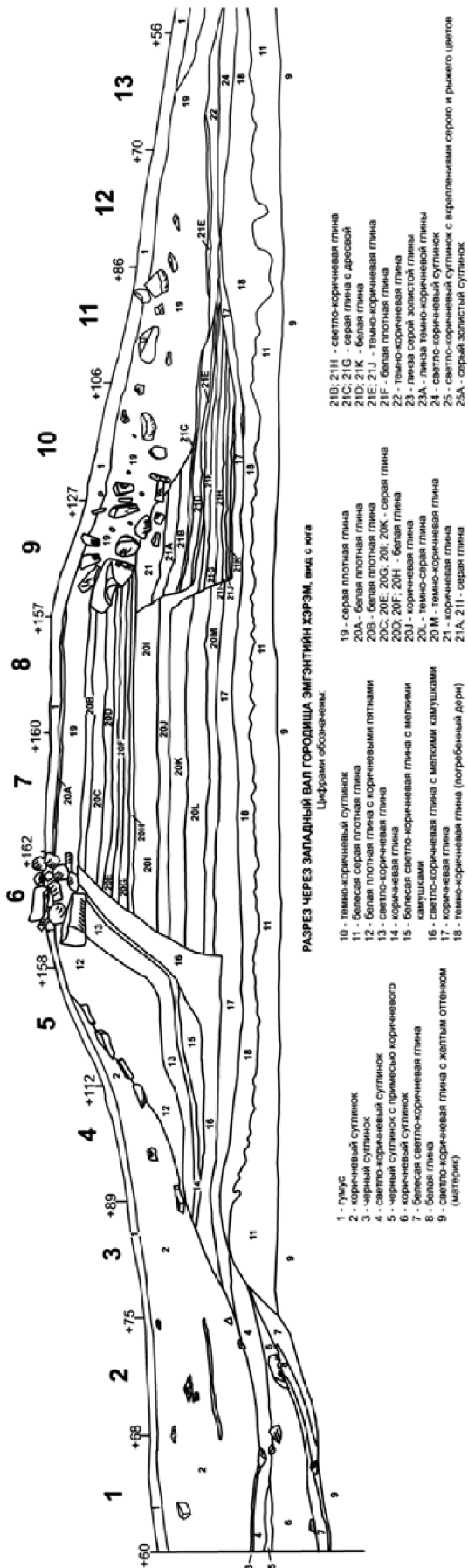


Рис. 2

нок. Глубина – 20 см. В яме был найден обломок базальтового жернова очень плохой сохранности.

При изучении стратиграфии раскопа выяснено, что вал был сооружен так называемым методом *ханту* – набивкой земли слоями. Кроме того, вал был оконтурен снаружи и внутри каменными кладками (рис. 2). Техника *ханту* была известна китайцам с глубокой древности. В Монголии она применялась при возведении столицы Уйгурского каганата – г. Карабалгасуна и киданьского города Хэрмэн дэнж. Она также типична для чжурчжэньских памятников Приморья XII–XIII вв. (Южно-Уссурийское, Красноярское, Новопокровское и другие городища). Для средневековых памятников Приморья более раннего времени были характерны другие строительные приемы: кладка из необработанного камня (Синельниково, Известковая сопка, Смоляниновское, Стоговая сопка, Ауровское и др.), каменная насыпь (Ауровка, Ключи, Крепостной ключ, Тигровое), каменная «рубашка» (Краскино, Стеглянуха, Кокшаровка и др.), кладка из каменных блоков (Краскино, Горбатка). Каменные кладки прослежены и в валах Верхней столицы Бохая – городище Дунцинчэн в уезде Нинъань провинции Хэйлуцзян КНР [Ивлиев, Болдин, Никитин, 1998; Крадин, Никитин, 2003].

Тем самым вал городища Эмгэнтийн хэрэм несколько отличается от приморской традиции. Здесь имеется сочетание метода *ханту* и использование камня для обкладки вала.

Описание материалов

В процессе раскопок были обнаружены большое число керамики, изделия из глины, железа, фаунистические остатки. Керамика представляет собой наиболее массовый материал. Вся керамика изготовлена на гончарном круге. Большинство сосудов сделано из серой мелкозернистой глины с примесью мелких частиц кам-

ня, часто белого цвета. Специфическими особенностями киданьской керамики, наблюдаемыми и на этом памятнике, являются вогнутые днища сосудов и наличие на стенках, преимущественно в нижней части тулова, нанесенного роликовым штампом орнамента в виде рядов клиновидных или прямоугольных насечек, так называемого гребенчатого орнамента. В то же время на данном городище в керамике проявляются и некоторые особенности, связанные с присутствием некиданьского культурно-этнического компонента. Это наличие на сосудах горизонтальных ленточных ручек, характерных для бохайской керамики, и так называемого уйгурского орнамента в виде оттисков штампа с рисунком из концентрических дуг и ромбов. Раскопки городища Чинтолгой балгас в 2004–2008 гг. показали, что такой «уйгурский» орнамент бытовал здесь и в ляоское время, о чем свидетельствовали сосуды типично киданьских форм с таким орнаментом и сочетание киданьского «гребенчатого штампа» с «уйгурским» орнаментом на одном сосуде. На городище Эмгэнтйин хэрэм в ходе раскопок также был найден фрагмент сосуда с сочетанием «гребенчатого» орнамента с «уйгурским». Полагаем, что этот орнамент здесь является отражением смешения культур разных этносов на памятнике. В данном кратком сообщении остановимся на некоторых наиболее полно реконструируемых сосудах и специфических деталях керамики.

Корчаги. Фрагмент придонной части корчаги найден на уровне третьего пласта в секторе 6. Сосуд имел серый черепок с примесью частиц белого камня. Поверхности темно-серые. Начиная от дна сосуд покрыт горизонтальными полосами накатанного роликом «гребенчатого» орнамента шириной 2 см. У самого дна в стенке по сырой глине сделано характерное для таких ляоских корчаг отверстие диаметром 1,6 см.

Фрагменты **вазовидных сосудов** представлены венчиками и частью шейки, переходящей в плечики. Один из венчиков из второго пласта сектора 8 представляет собой отогнутый наружу и утолщенный верхний край цилиндрической шейки. Снаружи на шейку лощением нанесен орнамент в виде вертикального зигзага. Черепок внутри серый, поверхности темные, почти черные. Венчик вазовидного сосуда из четвертого пласта в секторе 5 представляет собой округлый выступающий наружу валик на верхнем краю расширяющейся кверху горловины. Его верхняя часть покрыта горизонтальным лощением. Диаметр венчика 15,6 см. Другой вариант декора на шейке вазовидного сосуда из 5–6 пластов в секторе 1 – частые лощенные вертикальные полосы. Крупный фрагмент шейки и плечиков вазовидного сосуда из ямы №1 в кв. В16 имеет покрытую горизонтальным лощением цилиндрическую шейку с цепочкой треугольных вдавлений на середине ее высоты. На плечиках сразу от шейки имеется широкая полоса накатанного роликом гребенчатого штампа. Ниже она отделяется от следующей полосы гребенчатого штампа полосой горизонтального лощения шириной 3,8 см. Черепок сосуда темно-серый, почти черный с очень мелкой крошкой белого камня.

Фрагменты емкостей, подобных **ведрам или бадьям**, с вертикальными стенками и резко отогнутым наружу и вниз утолщенным краем венчика составляют значительную часть всей массы керамики, которая найдена на городище Эмгэнтйин хэрэм. Обращенная вверх поверхность венчика покрыта сплошным горизонтальным лощением. Ниже венчика на стенках (снаружи) имеются широкие горизонтальные полосы «гребенчатого» орнамента, в одном случае отмечен горизонтальный валик с треугольными насечками. В отличие от тазов, такие емкости не имели лощеного орнамента на внутренней поверхности стенок и дне. Диаметры их венчиков варьируют от 22 до 44 см. Фактически это тарные

сосуды для хранения. По материалам других памятников, в частности Чинтолгой балгаса, известно, что у киданей были и собственно тазы с более пологими стенками и лощеным орнаментом на внутренней поверхности. Два таких фрагмента с орнаментом из изогнутых лощеных линий на внутренней поверхности встречены и в раскопе на городище Эмгэнтэйн хэрэм.

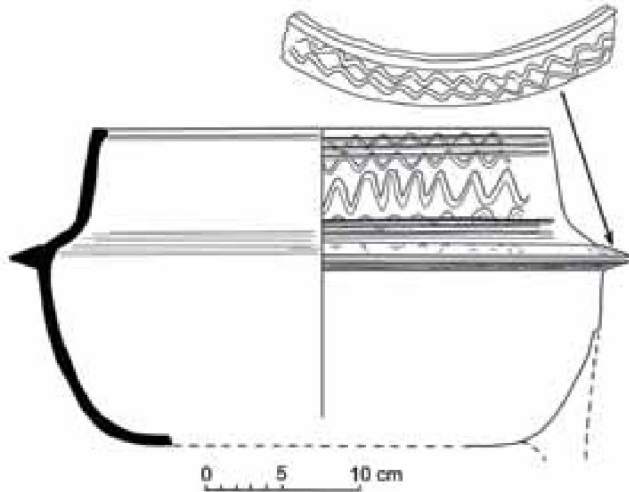


Рис. 3

Найдено семь фрагментов венчиков **кухонных горшков «киданьско-го типа»** – слабопрофилированных сосудов, форма которых варьирует от горшков с четко выделенными туловом, шейкой и устьем до почти баночных цилиндрической формы сосудов. Мы называем их так в связи с тем, что они являются характерным компонентом общего набора посуды в культуре киданей. Все они, как правило, имеют следы нагара на стенках. Керамическое тесто кухонных горшков содержит большое количество примеси песка и имеет черный, красный или бурый цвет – свидетельство обжига в окислительной среде. Венчики таких сосудов имеют утолщение по верхней кромке, их наружная поверхность, а также верхняя грань венчика часто покрыты оттисками «гребенчатого» орнамента. Все фрагменты (за исключением одного) относятся к довольно толстостенным сосудам. От обычных горшков «киданьского типа» они отличаются отсутствием ярко выраженных валиков на наружной стенке под венчиком. Один сосуд с диаметром венчика около 13 см отличается тонкими стенками толщиной всего 0,35–0,55 см, валик на его наружной стенке сразу под венчиком сделан выдавливанием из стенки – на внутренней стенке в этом месте есть желобок.

К горшкам «киданьского типа» очень близки по составу теста многочисленные фрагменты **глиняных котлов**, являющихся копиями аналогичных чугуновых изделий (рис. 3).

Они имеют вертикальное, украшенное горизонтальными бороздами устье с обращенным внутрь к центру сосуда краем венчика, широкое горизонтальное кольцо на тулове и прикрепленные к нижней части тулова сужающиеся книзу ножки. На внутренней поверхности заметны следы обработки на гончарном круге. Среди найденных в раскопе фрагментов котлов есть венчики, ножки и часть горизонтального кольца. Наиболее хорошо сохранились 2 экз. Один из них был найден в ходе сбора подъемного материала в районе северного вала городища. Тесто этого котла варьирует по цвету от ярко-красно-бурого до черного в сердцевине ножки. В глине есть примесь каменной крошки размерами 1–1,5 мм, отдельные частицы камня достигают длины 5 мм. Наружная поверхность котла бурая со следами копоти, внутренняя поверхность черная. Идущее по экватору тулова котла горизонтальное кольцо имеет ширину 3 см. Выше кольца стенки не сохранились. Сохранилась одна из трех ножек. Диаметр котла по кольцу 36,6 см. У второго экземпляра, найденного на уровне пятого пласта в секторе 5, сохранилась значительная часть тулова от венчика до дна. Глиняное тесто этого сосуда аналогично описанному выше экземпляру. Сразу над горизонтальным кольцом сосуд имеет покатые плечики, переходящие в вертикальные, слегка сходящиеся кверху стенки устья. Дно плоское, плавно переходящее в стенки. На внешней поверхности и отчасти на кольце есть копоть и слой нагара. На нижней части тулова сохранился след крепления одной из трех ножек. Этот экземпляр котла отличается необычным декором в виде волнистых прочерченных линий. Две такие линии есть на верхней плоскости горизонтального кольца и три – на наружной поверхности вертикальной стенки устья. При этом характерный для таких котлов гофр на поверхности устья нанесен в виде трех горизонтальных борозд поверх волнистого орнамента у края венчика и возле плечиков. Диаметр котла по кольцу – 40,4 см.

Глазурованная посуда представлена двумя фрагментами. Один из них – часть дна с широким кольцевым поддоном – тонкокаменный черепок бежевого цвета с многочисленными порами и крупными белыми камнями. Сосуд был покрыт прозрачной блестящей глазурью оливкового цвета. Внутренняя поверхность волнистая вследствие «вытягивания» на гончарном круге. Наружная стенка кольцевого поддона и пространство внутри него не имеют глазурного покрытия. Ширина кольца поддона 1 см. Второй фрагмент относится к толстостенному бутылевидному сосуду, покрытому темно-оливковой глазурью. Толщина стенок, также имеющих волнистую поверхность, 2,2 см.

Из **глиняных изделий** в раскопе найдены пряслице и две «фишки». Пряслице выточено из стенки сосуда. Его диаметр 7,1 см. В центре есть просверленное отверстие диаметром 0,7 см.

«Фишки» – кружочки, скорее всего, использовавшиеся в настольных либо расчерченных на земле играх, сделаны довольно грубо из фрагментов стенок глиняных сосудов путем обколки краев с целью придать «фишке» более или менее круглую форму. Диаметры найденных «фишек» – 4,1 и 4,7 см. Такие «фишки» – характерная находка на бохайских памятниках в Приморье, на ляоских городищах пока известны только по раскопкам Чинтолгой балагаса.

Из **железных и чугуновых изделий** в раскопе были найдены три очень плохой сохранности фрагмента, соответственно, гвоздя, железной пластины и, возможно, плоской с утолщением в районе вертикальной оси ножки котла. Наибольший интерес вызывает находка в секторе 6 на уровне третьего пласта чугуновой литой гирьки округлой формы с заостренным нижним концом и петелькой наверху. Высота гирьки 5,5 см, диаметр



Рис. 4

3,5–3,6 см, высота петельки 1,5 см, масса около 150 г. По форме этот предмет напоминает гирьку безмена, но отличается от нее острым нижним концом. Скорее всего, это гирька кистеня (рис. 4).

Заключение

В целом вещевой материал из раскопок городища Эмгэнтэйн хэрэм вполне соответствует материалам раскопок городища Чинтолгой балгас, что свидетельствует о принадлежности и этого памятника к лясской эпохе. Как и на городище Чинтолгой балгас, материалы раскопок также показывают наличие бохайских и уйгурских культурных традиций.

В то же время можно отметить и некоторые различия между материалами двух памятников. Здесь они проявились в необычном декоре глиняного котла, в некотором своеобразии оформления кухонных горшков «киданьского типа», преобладании среди керамического материала подобных бадьям тарных сосудов.

Библиографический список

- Ивлиев А.Л. Керамика городища Чинтолгой балгас // От Монголии до Приморья и Сахалина. Владивосток: Изд-во ДВГУ, 2009. С. 270–308.
- Ивлиев А.Л., Болдин В.И., Никитин Ю.Г. Новые сведения о фортификации бохайских городищ // Археология и этнология Дальнего Востока и Центральной Азии. Владивосток, 1998. С. 152–156.
- Крадин Н.Н., Никитин Ю.Г. Некоторые результаты изучения средневековых памятников Уссурийска // Археология и социокультурная антропология Дальнего Востока и сопредельных территорий. Благовещенск: Изд-во БГПУ, 2003. С. 349–359.
- Очир А., Крадин Н.Н., Ивлиев А.Л. и др. Археологические исследования на городище Чинтолгой. Улан-Батор, 2008. 270 с.
- Очир А., Энхтур А., Эрдэнэболд Л. Хаар бух балгас ба неек голын сав дахь хятаны уеийн хот, суурингууд. Улаанбаатар, 2005. 214 с.
- Kradin N.N., Ivliev A.L. Deported Nation: the fate of Bohai peoples of Mongolia // *Antiquity*. 2008. Vol. 82. No 316. P. 438–445.
- Kradin N.N., Ivliev A.L. The Downfall of the Bohai state and the ethnic structure of the Kitan city of Chintolgoi balgas, Mongolia // *Current Archaeological Research in Mongolia. Papers from the First International Conference on «Archaeological Research in Mongolia» held in Ulaanbaatar, August 19th–23rd, 2007*. Ed. by J. Bemmman, H. Parzinger, E. Pohl, and D. Tseveendorzh. Bonn: Bonn Contributions to Asian Archaeology 4, 2009. P. 461–475.

А.В. Харинский, Д. Эрдэнэбаатар

*Иркутский государственный технический университет, Иркутск, Россия;
Улан-Баторский государственный университет, Улаанбаатар, Монголия*

СЕВЕРНОЕ ПРИХУБСУГУЛЬЕ В НАЧАЛЕ II тыс. н.э.

Введение

Начало II тыс. являлось одним из важнейших периодов в истории народов Центральной Азии и Южной Сибири. В то время происходило активное расселение монголоязычных народов, которое значительно усилилось в результате становления