

РОССИЙСКАЯ АКАДЕМИЯ НАУК
СИБИРСКОЕ ОТДЕЛЕНИЕ
ИНСТИТУТ АРХЕОЛОГИИ И ЭТНОГРАФИИ
Федеральная целевая программа "ИНТЕГРАЦИЯ"

**ПРОБЛЕМЫ АРХЕОЛОГИИ,
ЭТНОГРАФИИ, АНТРОПОЛОГИИ СИБИРИ
И СОПРЕДЕЛЬНЫХ ТЕРРИТОРИЙ**

том X
часть I

Материалы Годовой сессии
Института археологии и этнографии СО РАН 2004 г.

Ответственные редакторы:
академик *А.П. Деревянко*, академик *В.И. Молодин*

ИЗДАТЕЛЬСТВО ИНСТИТУТА АРХЕОЛОГИИ И ЭТНОГРАФИИ СО РАН
НОВОСИБИРСК - 2004

А.В. Варенов, А.А. Ковалев, Д. Эрдэнэбаатар

РАЗВЕДКА ПАЗЫРЫКСКИХ КУРГАНОВ В СЕВЕРО-ЗАПАДНОЙ МОНГОЛИИ

Специалистами уже отмечалось, что «малая изученность памятников Северо-Западной Монголии и значительная пестрота археологических культур Саяно-Алтая создают определенные трудности при моделировании миграционных процессов и демографической обстановки в этом регионе Центральной Азии» [Кубарев, Якобсон, Цэвээндорж, 2000, С.70]. Решающую роль в преодолении этих трудностей могли бы сыграть систематические археологические разведки и раскопки в горах Монгольского Алтая на территории Ховдского и Баян-Улэгэйского аймаков МНР. Такие исследования проводились в 2001-2004 гг. Совместной российско-монгольской Центральноазиатской международной археологической экспедицией Лаборатории археологии, исторической социологии и культурного наследия НИИ комплексных социальных исследований СПбГУ и Института истории АН Монголии.

Этнокультурная ситуация в Западной Монголии

В ходе полевых исследований экспедицией было установлено отсутствие на территории центральной части Монгольского Алтая памятников «классических» скифо-сибирских культур. Численно там абсолютно преобладали круглые каменные курганы на платформе, ограниченной кольцом-крепидой. Изредка в это кольцо по странам света были встроены четыре вертикальных камня. Под центральной насыпью располагалась узкая грунтовая яма глубиной от 30 до 70 см, в которую вытянуто, на правом боку, со слегка согнутыми ногами, головой на запад помещался погребенный без всякого сопроводительного инвентаря человек. Курганы на платформе часто сопровождались прямоугольными каменными выкладками (видимо, ритуального характера) с вертикально стоящими камнями в торце или по всему периметру сооружения. Несколько таких курганов и выкладок было нами исследовано в 2002 г. в Мунх-Хайрхан сомоне Ховд аймака (раскопки А.В.Варенова и Д.Эрдэнэбаатара). Очевидно, что данный тип памятников соответствует монгун-тайгинской культуре Тувы эпохи поздней бронзы – предскифского времени [Чугунов, 1994].

К периоду 8-3 вв. до н.э. относятся херексуры (керексуры), на вершинах которых и вблизи которых (в основном, к востоку от ограды) устанавливались оленные камни. Под херексурами мы понимаем курганы, окруженные круглыми (очень редко, квадратными) каменными кольцами с четырьмя (редко, с восемью) ориентированными по странам света «лучами», идущими от



Рис. 1. Пазырыкские могильники в Баян-Улэгэйском аймаке Монголии.

насыпи к кольцу. Крутые курганы, окруженные квадратными оградами с дополнительными небольшими круглыми насыпями, размещенными по четырем углам ограды, по нашему мнению, к херексурам не относятся. Мы предлагаем называть их «четырёхкупольными» курганами. Предпринятые

в 2001 году А.А.Ковалевым и Д.Эрдэнэбаатаром полные научные раскопки херексура Хаар-говь в Мунх-Хайрхан сомоне Ховд аймака показали, что центральная насыпь его сложена вокруг высокой и обширной в плане цисты. Точно такие же цисты содержатся и в курганах с полусферическими насыпями, аналогичными по конструкции центральной насыпи херексуров, но без ограды. Один такой курган был раскопан в 1960 году В.В.Волковым и Ц.Доржсурэном [Волков, Доржсурэн, 1963] в Манхан сомоне Ховд аймака, другой – нашей экспедицией в 2003 году в Мунх-Хайрхан сомоне того же аймака. Видимо, эти памятники также относятся к скифскому времени. Кроме этого, к раннескифскому времени могут относиться и курганы с подквадратными оградами из грубого камня и камнями-«маяками» по углам. «Четырехкупольные» курганы, скорее всего, представляют собой один из вариантов таких курганов с подквадратными оградами. Люди, погребенные в этих памятниках, уложены, как правило, головой в восточный сектор. Эти обстоятельства, а также ряд других конструктивных особенностей, могут указывать на связь курганов с подквадратными оградами с погребальными традициями культуры плиточных могил.

В степной зоне на южных склонах Монгольского Алтая, а также на его лесистых западных склонах и в Джунгарии этнокультурная ситуация в эпоху раннего железа была существенно иной. То же относится и к северной части Западной Монголии, заселенной в позднескифское время племенами саглынской (представлена Улангомским могильником) и пазырыкской культур. Стараниями отечественных ученых, в первую очередь В.Д.Кубарева, В.И.Молодина и Н.В.Полосьмак памятники пазырыкской культуры в Горном Алтае были прослежены и исследованы практически до самой российско-монгольской границы. Самым восточным из известных памятников пазырыкской культуры является курган 1 могильника Саглы-Бажи II в Туве [Грач, 1980, С.17,70,74,110,112-113,155-157]. Самым южным из известных памятников пазырыкской культуры является курган М22 могильника Кээрмуци (Чемурчек или Чемерчек) в Алтайском округе Синьцзян-Уйгурского автономного района КНР (рис.1: 18) [Варенов, 1998, С.30]. Если просто соединить два этих пункта прямой линией, то значительная часть Баян-Улэгэйского аймака МНР оказалась бы в зоне распространения пазырыкской культуры. Одной из основных задач наших полевых исследований 2004 года являлось установление южных и восточных пределов распространения памятников пазырыкской культуры в Монголии. Поскольку в условиях Горного Алтая насыпи пазырыкских курганов часто бывают внешне неотличимы от более поздних памятников, в качестве «стопроцентно» пазырыкского признака нами было принято наличие к востоку от курганной насыпи вертикальных стел-балбалов. Только при наличии последних хотя бы у одного из курганов в группе, могильник признавался несомненно пазырыкским. Выявленные таким путем памятники фотографировались, а их координаты фиксировались при помощи прибора глобальной навигационной системы GPS. Их список приводится ниже.



Рис. 2. Могильник Улан-Хусы-Хундийн.

Пазырыкские могильники Монголии

Улан-Хусы-Хундийн. Расположен в точке с координатами 49 градусов 04,85 минуты с.ш., 89 градусов 21,53 минуты в.д. на высоте 1824 м над уровнем моря, не доезжая Улан-Хуса между реками Согок-Гол и Кобдо-Гол в урочище Улан-Хусы-Хундийн (рис. 1: 1; 2).

Модон-Сала. Расположен в точке с координатами 48 градусов 46,86 минуты с.ш., 89 градусов 09,11 минуты в.д. на высоте 2194 м над уровнем моря на правом берегу реки Харгантын-Гол, при впадении в нее реки Модон-Сала (рис. 1: 2).

Модот-Толгой-I. Расположен в точке с координатами 48 градусов 27,64 минуты с.ш., 88 градусов 54,61 минуты в.д. на высоте 2277 м над уровнем моря на левом берегу реки Годон-Гол, вытекающей из озера Даян-Нур (рис. 1: 3). К западу, поблизости, находится гора Модот-Толгой.

Модот-Толгой-II. Расположен в точке с координатами 48 градусов 26,37 минуты с.ш., 88 градусов 53,66 минуты в.д. на высоте 2274 м над уровнем моря, выше предыдущего пункта по реке Годон-Гол, около горы Модот-Толгой (рис. 1: 4).

Даян-Нур. Расположен в точке с координатами 48 градусов 19,69 минуты с.ш., 88 градусов 55,06 минуты в.д. на высоте 2256 м над уровнем моря, в котловине озера Даян-Нур, к востоку от него (рис. 1: 5).

Арал-Толгой. Расположен в точке с координатами 48 градусов 37,02 минуты с.ш., 88 градусов 49,88 минуты в.д. на высоте 2130 м над уровнем моря, на правом берегу реки Годон-Гол, напротив горы Арал-Толгой, что на ее левом берегу (рис. 1: 6).

Могойтын-Гол. Расположен в точке с координатами 48 градусов 42,88 минуты с.ш., 88 градусов 39,98 минуты в.д. на высоте 2097 м над уровнем

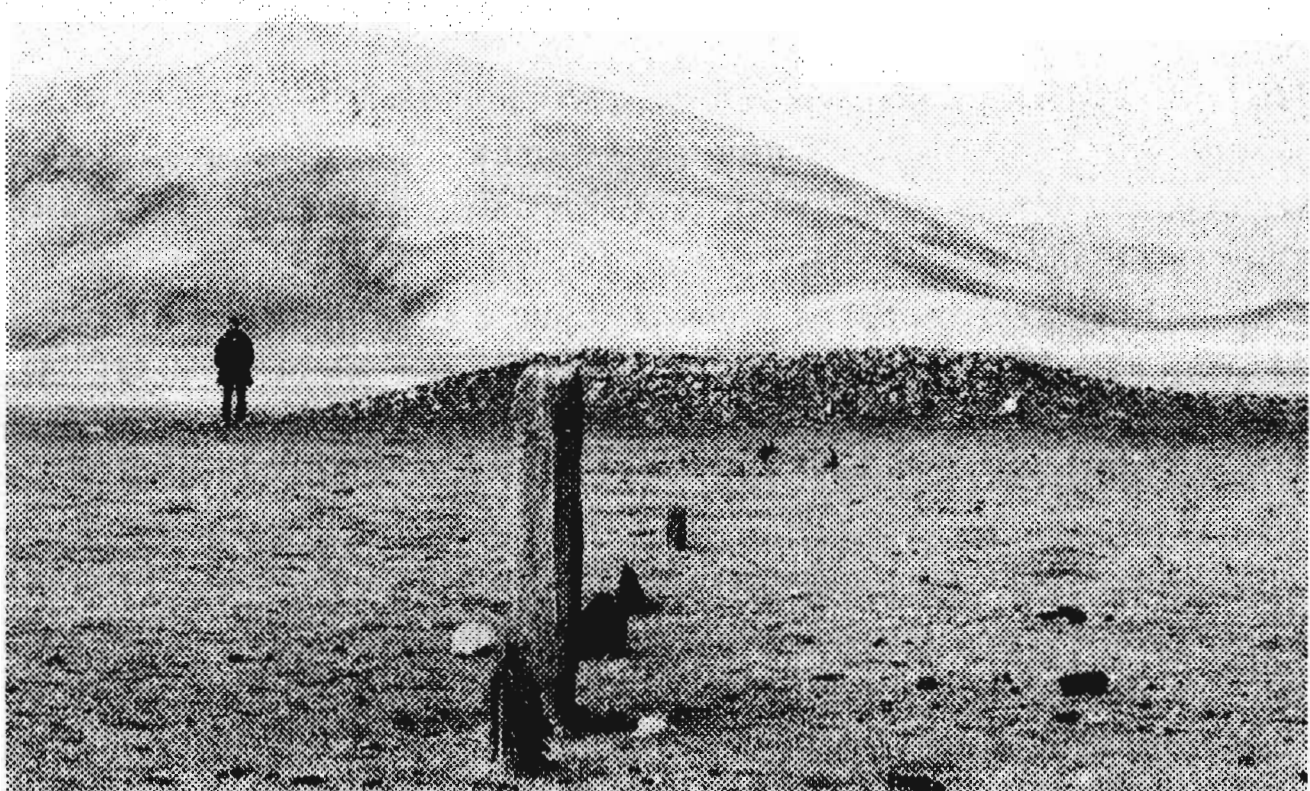


Рис. 3. Могильник Шетк-Ойгор-Гол.

моря, на правом берегу реки Могойтын-Гол, примерно в 2 км к югу от впадения в нее реки Хоромдог-Гол (рис. 1: 7).

Хоромдог-Гол. Расположен в точке с координатами 48 градусов 44,23 минуты с.ш., 88 градусов 37,75 минуты в.д. на высоте 2100 м над уровнем моря, на правом берегу реки Хоромдог-Гол, примерно в 2 км выше ее впадения в реку Могойтын-Гол (рис. 1: 8). Видимо, этот же памятник упоминается в качестве «аналогичного могильникам рядовых кочевников пазырыкской культуры соседнего Российского Алтая» у В.Д.Кубарева с соавторами [Кубарев, Якобсон, Цэвээндорж, 2000, С.75]. Отличия в приводимых ими координатах от наших – всего 1,5 минуты в.д.

Сонгинт-Ула. Расположен в точке с координатами 49 градусов 11,04 минуты с.ш., 88 градусов 16,06 минуты в.д. на высоте 2583 м над уровнем моря, на левом берегу реки Их-Ойгорын-Гол. Севернее, примерно в 2 км на этом же берегу реки, находится гора Сонгинт-Ула высотой 2890 м над уровнем моря (рис. 1: 9).

Усай. Расположен в точке с координатами 49 градусов 21,02 минуты с.ш., 88 градусов 19,15 минуты в.д. на высоте 2446 м над уровнем моря, на правом берегу реки Олон-Курин-Гол (у В.Д.Кубарева она именуется рекой Цаган-Сала), в 1-1,5 км выше озера Усай (Унусай) (рис. 1: 10).

Хара-Джамат-Гол-I. Расположен в точке с координатами 49 градусов 23,72 минуты с.ш., 88 градусов 39,07 минуты в.д. на высоте 2361 м над уровнем моря, на левом берегу реки Хара-Джамат-Гол (рис. 1: 11).

Хара-Джамат-Гол-II. Расположен в точке с координатами 49 градусов 23,05 минуты с.ш., 88 градусов 39,25 минуты в.д. на высоте 2361 м над уровнем моря (рис. 1: 12).

Джелтын-Гол. Расположен в точке с координатами 48 градусов 29,01 минуты с.ш., 89 градусов 28,87 минуты в.д. на высоте 1840 м над уровнем

моря, на левом берегу реки Саксай-Гол, в 1 км ниже впадения реки Джелтын-Гол (рис.1: 13).

Чигиртейн-Гол. Расположен в точке с координатами 48 градусов 16,36 минуты с.ш., 89 градусов 21,48 минуты в.д. на высоте 2358 м над уровнем моря, на левом берегу реки Чигиртейн-Гол, там, где она выходит из морен, в 2-3 км от озера Чигиртай-Нур (рис.1: 14).

Сары-Джамат-Гол. Расположен в точке с координатами 49 градусов 22,45 минуты с.ш., 88 градусов 42,03 минуты в.д. на высоте 2317 м над уровнем моря, на левом берегу реки Сары-Джамат-Гол, при впадении ее в реку Хара-Джамат-Гол (рис.1: 15).

Шетк-Ойгор-Гол. Расположен в точке с координатами 49 градусов 18,21 минуты с.ш., 88 градусов 33,50 минуты в.д. на высоте 2302 м над уровнем моря, на правом берегу реки Шетк-Ойгор-Гол, напротив бригады Джалпак (рис.1: 16; 3).

Бага-Ойгор-Гол. Расположен в точке с координатами 49 градусов 19,57 минуты с.ш., 88 градусов 24,46 минуты в.д. на высоте 2367 м над уровнем моря, на левом берегу реки Бага-Ойгор-Гол, примерно в 3 км выше Кок-Эрика (рис.1: 17).

Примечания

Варенов А.В. Скифские материалы из китайской части Алтая // Итоги изучения скифской эпохи Алтая и сопредельных территорий. Сборник научных статей. – Барнаул: Изд-во АГУ, 1999. – С.26-30.

Волков В.В., Доржсурэн Ц. Ховд аймгийн Манхан сумын нутай эртний судламын малглага, хайгуул хийсэн [О разведке и раскопках, осуществленных на территории Манхан сомона Кобдоского аймака] // Шинжлэх ухааны академийн мэдээ. – Т.Ш. – Вып. 5. – 1963. (на монг. яз.).

Грач А.Д. Древние кочевники в центре Азии. – Москва: Наука, 1980. – 256 с.

Кубарев В.Д., Якобсон Е., Цэвээндорж Д. Алтай – заповедная зона (предварительные результаты полевых исследований 1993-1998 гг.) // Международная конференция по первобытному искусству. Труды. – Т.Ш. – Кемерово: САИПИ, 2000. – С.64-77.

Чугунов К.В. Монгун-тайгинская культура эпохи поздней бронзы Тувы (типологическая классификация погребального обряда и относительная хронология) // Петербургский археологический вестник. – 1994. – № 8. – С.43-53.