

въ конкуренціи съ китайцами. Организація эта, открывъ свои склады товаровъ въ главныхъ пунктахъ Монголіи и приспособивъ дѣятельность ихъ къ особенностямъ мѣстной жизни, будетъ связана взаимными интересами и выгодами въ одно цѣлое съ объединенными русскими торговцами въ хошунахъ, почему и сможетъ направить ихъ работу только на пользу русской торговлѣ и русскому дѣлу.

Организація эта должна взять въ свои руки торговлю чаемъ, какъ главнымъ продуктомъ потребленія монгола, а также скупку скота и сырья на самыхъ разнообразныхъ условіяхъ, такъ какъ послѣдняя является наиболѣе выгодной между всѣми видами торговли въ Монголіи.

Въ-четвертыхъ, въ виду того, что торговое дѣло является настолько живымъ, сложнымъ и, параллельно съ развитіемъ жизни, измѣняющимъ свои очертанія и формы,—постоянное его изученіе въ Монголіи, какъ своего рода барометра жизни народовъ, должно продолжаться непрерывно. Инициативу этого должно взять на себя правительство, такъ какъ только тогда, когда изученіе рынка будетъ поставлено въ систему торговой политики государства, оно сможетъ дать торгово-промышленному классу этого государства во всякій моментъ какъ надлежащее представленіе о торговлѣ, такъ и указать тѣ приемы измѣненія и усовершенствованія, которыя должны постоянно совершаться въ этой области, если только желаютъ держать ее въ рукахъ и управлять ей.

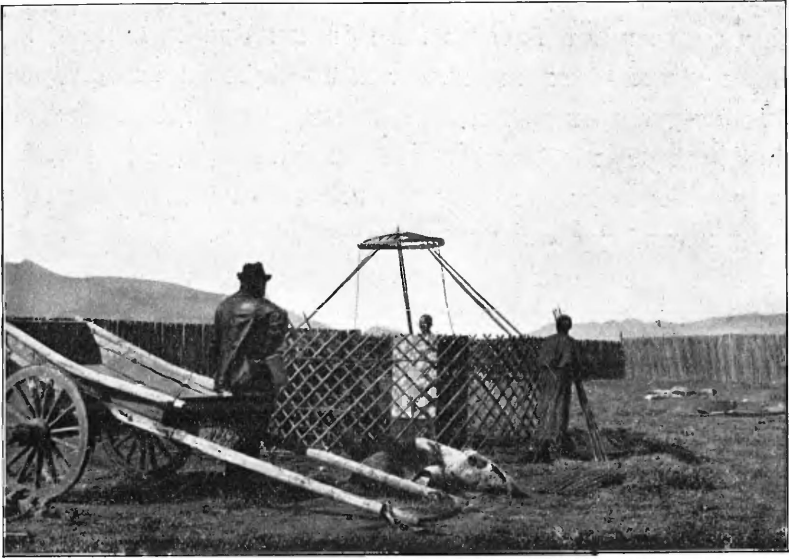
Если же Россія упуститъ надлежащій моментъ, то она неминуемо принуждена будетъ въ будущемъ для охраны своихъ границъ и усиленія пограничныхъ таможенъ держать на протяженіи нѣсколькихъ тысячъ верстъ армію и строить крѣпости.

Монголія въ настоящее время достаточно уже обработана китайцами и подготовлена ими для занятія подъ свою колонизацію; и если мы теперь не сумѣемъ создать изъ нея буфера между Россіей и Китаемъ, то мы сдѣлаемъ великую историческую ошибку.

И. М. Морозовъ.

Бюджетъ монгольскаго хозяйства и перспективы русско-монгольской торговли.

Несмотря на значительное количество скота, приходящагося въ среднемъ на одно монгольское хозяйство, итоги годовой дѣятельности такого хозяйства, какъ видно изъ нижеприводимаго бюджета, не пополняютъ расходовъ, производимыхъ хозяйствомъ для удовлетворенія потребностей семьи.



Постройка юрты.



Постройка юрты.

Многочисленные наблюдения, сделанные нами надъ хозяйствомъ монголь на огромномъ протяженіи съ Кяхты до Кобдо, и авторитетныя указанія здѣшнихъ русскихъ фирмъ и хошунцевъ дали намъ возможность опредѣлить бюджетъ средняго монгольскаго хозяйства въ такихъ приходно-расходныхъ статьяхъ:

Стоимость одного хозяйства:

Юрта	37	рублей.
Скотъ	775	„
Одежда и обувь	165	„
Рабочій инвентарь	24	„
Домашняя утварь	57	„

Итого . . 1,058 рублей.

I. Составъ, цѣнность частей юрты, время службы и ежегодная амортизація.

	Количество.	По цѣнѣ.		На сумму.		Сколько лѣтъ служить.	Ежегодная амортизація.		
		Р.	к.	Р.	к.				
Кругъ	1	1	40	1	40	4	—	35	} 1 р. 40 к. Обработка дерев. издѣлій.
Палки для круга	60	—	28 дюж.	1	40	4	—	35	
Рѣшетки (ханы)	4	—	70	2	80	4	—	70	
Веревки	—	2	60	2	60	4	—	65	65 к. Кустарн. пром.
Мыт. шерсть на кошму для верха (5 алданъ=15 арш.)	2 пуда	4	80	9	60	4	2	40	} 6 р. Валяльн. промыселъ.
Мыт. шерсть на кошму для боковъ (7 алданъ=21 арш.)	3 пуда	4	80	14	40	4	3	60	
Работа кошмы	12 алд.	—	40	4	80	4	1	20	
Итого				37	—		9	25	

II. Количество скота и его цѣнность на одно монгольское среднее хозяйство.

Родъ животныхъ.	Количество.	По цѣнѣ.	На сумму.
		РУБ.	РУБ.
Овцы и козы	40	3	120
Рогатый скотъ	15	15	225
Лошади	20	20	400
Верблюды и яки	1/2	60	30
Итого			775

III. Количество, цѣнность, время службы и ежегодная амортизація одежды и обуви ¹⁾ одной семьи средняго монгольскаго хозяйства.

	Количество.	По цѣнѣ.		На сумму.		Сколько лѣтъ служить.	Ежегодная амортизація.		
		Р.	К.	Р.	К.		ГОДА.	Р.	
Халатъ на мѣху	2	12	—	24	—	5	4	80	44 р. 80 к. Мануфактура.
„ лѣтній	3	3	10	9	30	2	4	65	
„ праздничный	2	15	—	30	—	3	10	—	
„ дождевикъ	2	8	40	16	80	4	4	20	
Халатъ дѣтскій	3	2	—	6	—	2	3	—	
Шаровары мужск. и жен. . .	3	—	80	2	40	1	2	40	
Штаны дѣтскіе	3	—	40	1	20	1	1	20	
Рубахи большія	6	1	10	6	60	1	6	60	
„ дѣтскія	6	—	55	3	30	1	3	30	
Шапки	3	4	—	12	—	5	2	40	
„ дѣтскія	3	—	50	1	50	2	—	75	
Кушаки мужскіе	3	1	—	3	—	2	1	50	1 р. 50 к. Галантерея.
Головной женскій уборъ . .	1	15	—	15	—	10	1	50	
Сапоги	3	6	—	18	—	2	9	—	12 р. 75 к. Кожевенное производство.
„ дѣтскіе	3	2	50	7	50	2	3	75	
Чулки для взрослыхъ	3	—	80	2	40	1	2	40	4 р. 40 к. Валяльное кустарное.
Кошмы для спанья и подстилки	5	1	20	6	—	3	2	—	
Итого				165	—		64	20	

На шубу идетъ восемь овчинъ, по одному лану = на 9 руб. 60 коп., верхъ далимба 2 руб., прикладъ 40 коп.

На лѣтній халатъ надо отрѣзъ далимбы въ 1 руб. 65 коп., подкладка изъ цуимбы 1 руб. 10 коп. и прикладу на 35 коп.

Дождевики дѣлаются, главнымъ образомъ, изъ злоказовскаго сукна, идетъ четыре аршина, на 8 руб., и прикладу на 35 коп.

Халатъ праздничный у богатыхъ шьется изъ парчи, атласа; у монголь средней зажиточности—изъ сукна или чесучи; послѣдней надо восемь аршинъ, стоимостью 14 руб., и 1 руб. прикладъ.

На мужскіе или женскіе шаровары идетъ три съ половиной ама (четыре аршина) далимбы за 70 коп. и прикладу на 10 коп.

¹⁾ Семья монгола предполагается состоящей изъ шести человѣкъ: трехъ взрослыхъ и трехъ дѣтей.

На рубашку надо три—четыре ама дабы (четыре аршина) на 1 руб. и приклада на 10 коп.

Все бѣлье и верхнее платье монголки шьютъ сами, и лишь очень богатые отдаютъ на сторону.

IV. Рабочій инвентарь, его составъ, цѣнность, время службы и ежегодная амортизація на одно монгольское среднее хозяйство.

	Количество.	Цѣна.		На сумму.		Сколько лѣтъ служить.	Ежегодная амортизація.		
		р.	к.	р.	к.		года.	р.	
Повозка двухколесная	1	5	50	5	50	2	2	75	2 р. 92. Обработка дер. изд.
Ярмо воловье	1	—	50	—	50	3	—	17	
Сѣдло	3	6	—	18	—	5	3	60	3 р. 60 к. Кожевенное производство.
Итого				24	—		6	52	

V. Домашняя утварь, ея цѣнность, время службы и ежегодная амортизація на одно монгольское среднее хозяйство.

	Количество.	Цѣна.		На сумму.		Сколько лѣтъ служить.	Ежегодная амортизація.		
		р.	к.	р.	к.		года.	р.	
Большой чуг. котель	1	4	—	4	—	4	1	—	5 р. 83 к. Желѣзные, мѣд., чугун. издѣлія.
Малый котелокъ	1	—	80	—	80	6	—	14	
Чайникъ мѣдный (домбо)	2	1	90	3	80	4	—	95	
Ступка метал. для чая	1	2	10	2	10	7	—	30	
Ножъ	2	2	50	5	—	4	1	20	
Ковшъ	1	—	70	—	70	5	—	14	
Бритва	1	1	60	1	60	6	—	26	
Ножницы	1	—	60	—	60	4	—	15	
Ружье	1	8	—	8	—	10	—	80	
Капканы	1	2	—	2	—	5	—	40	
Бурханы	3	1	60	4	80	4	1	20	1 р. Галантерея.
Крессало	1	1	—	1	—	2	—	50	
Кисеть для табака	1	2	—	2	—	2	1	—	3 р. 10 к. Обработка дерев. издѣл.
Ведро-доевка дерев.	2	1	—	2	—	2	1	—	
Чашки деревян.	6	—	20	1	20	1	1	20	
Сундуки	3	3	—	9	—	10	—	90	1 р. 75 к. Проч. издѣлія фабрич.-зав. пром.
Лампады	3	—	80	2	40	4	—	60	
Табакерки	2	1	—	2	—	5	—	40	1 р. 25 к. Кожевен. куст.
Трубки	1	1	50	1	50	2	—	75	
Мѣшокъ для кумыса	1	2	50	2	50	2	1	25	
Итого				57	—		14	13	

VI. Ежегодный приходъ одного хозяйства.

Статьи прихода.	Количество.	Цѣна.		На сумму.		
		Р.	к.	Р.	к.	
Продажа 1) кр. рог. скота . . .	3 2)	20	—	60	—	} 306 р. 60 к. Скотоводство.
„ лошадей	4	25	—	100	—	
„ верблюдовъ и яковъ	1/10	80	—	8	—	
Мясо отъ 8 барановъ	6 пуд.	2	—	12	—	
Сало баранье	2 „	4	—	8	—	
Мясо др. животныхъ	7 1/2 пуд.	2	—	15	—	
Молоко	88 вед.	—	50	44	—	
Кумысъ	50 „	—	50	25	—	
Проч. мол. продукт.	4 пуд.	2	—	8	—	
Кожи крупн. рог. скота	5	1	70	8	50	
Овчины зарѣз. бар	8	—	45	3	60	
Кожи ягнячьи (павш.)	5	—	20	1	—	
Шерсть овечья	3 пуд.	4	—	12	—	
Шерсть вербл. волосъ, пухъ .	10 ф.	—	15	1	50	} 4 р. 80 к. Охота.
Сурокъ	4	—	70	2	80	
Проч. пушн. звѣрь	1/2	4	—	2	—	} 10 р. Земледѣліе.
Земледѣліе	—	—	—	10	—	
Извозъ	—	—	—	6	—	6 р. Извозъ.
Разные доходы	—	—	—	2	—	2 р. Проч. доходы.
Итого				330	—	

1) Здѣсь поставлены продажныя цѣны, которыя значительно выше показанныхъ цѣнъ въ бюджетной таблицѣ № II, такъ какъ въ продажу идетъ преимущественно скотъ, достигшій возрастной и хозяйственной спѣлости, продажная оцѣнка котораго должна быть значительно выше расцѣнки разновозрастнаго состава скота въ хозяйствѣ.

2) Монголь отчуждаетъ ежегодно не менѣе 20% изъ состава своего стада на продажу и удовлетвореніе нуждъ своей семьи, при чемъ овцы идутъ преимущественно на рѣзку для мяса и сала, а крупный скотъ продается.

Если же часть овецъ своихъ монголь сбываетъ на сторону, то взамѣнъ ихъ рѣжетъ крупный скотъ или лошадей.

Въ благоприятныя зимы годовою отходъ скота въ хозяйствѣ монгола достигаетъ 10%, а отходъ ягнятъ (до 6 мѣсяцевъ) — 20%, при чемъ обыкновенно монголь не допускаетъ больного скота до падежа, а прирѣзываетъ его, и мясо употребляетъ въ пищу.

VII. Ежегодный расходъ одного хозяйства.

Статьи расхода.	Количество.	Цѣна.		Изъ продук- товъ своего хозяйства.	Расх., покрываемый серебромъ или товарообмѣномъ		Всего на сумму.	Куда израсходовано.	
		Р.	К.		Р.	К.			
Мясо и сало	13 ¹ / ₂ п.	2	—	27	—	27	—	На пищу 157 р. 30 к.	
Сало	2 п.	4	—	8	—	8	—		
Молоко	88 вед.	—	50	44	—	44	—		
Кумысъ	50 „	—	50	25	—	25	—		
Друг. молоч. продукты . . .	4 п.	2	—	8	—	8	—		
Чай	24 кир.	—	70	—	16	80	16 80		
Соль	2 п.	1	—	—	2	—	2		
Сахаръ, сласти	5 ф.	—	30	—	1	50	1 50		
Мука, ячень поджар.	12 п.	2	—	10	14	—	24		
Напитки	—	—	—	—	1	—	1		
Табакъ	30 пач.	—	40	—	12	—	12	На др. личн. потр. 114 р. 70 к.	
Празднества, цамъ	—	—	—	—	3	—	3		
Духовныя требы	—	—	—	—	4	—	4		
Амортизація юрты	—	—	—	6	3	25	9 25		
„ одежды и обуви	—	—	—	2	62	20	64 20		
„ рабоч. инвент.	—	—	—	—	6	52	6 52		
„ домашн. утвари	—	—	—	—	14	13	14 13		
Мелочи и непредв. расх. . . .	—	—	—	—	1	60	1 60		
Алба ¹⁾	—	—	—	—	77	—	77		77 р. Повинности.
Пастьба скота	—	—	—	8	—	—	8		10 р. Скотоводство.
Соль для скота	2 п.	1	—	—	2	—	2		
Земледѣліе	—	—	—	—	1	—	1	1 р. Земледѣліе.	
Итого				138	—	222	—	360	

Бюджетъ этотъ является анализомъ хозяйственной дѣятельности одного средняго монгольскаго хозяйства. Въ дѣйствительности же количество скота у большинства монголь значительно уклоняется въ сторону большаго или меньшаго числа противъ приведенныхъ нормъ, но среднее будетъ приближаться къ разсмотрѣнному здѣсь примѣру.

Въ настоящее время, райономъ русскаго экономическаго вліянія въ Монголіи мы должны признать только сѣверо-западную ея часть—

¹⁾ Алба, или повинности, въ Монголіи накладываются на хозяйство обыкновенно въ размѣрѣ 10% отъ цѣнности всего имѣющагося въ немъ скота.

Халху съ прилегающимъ къ ней райономъ средней или внутренней Монголіи. Южная же Монголія, граничащая съ провинціями Китая, тяготѣетъ въ торговомъ и хозяйственно-экономическомъ отношеніи къ его рынкамъ и вслѣдствіе большей плотности своего населенія и болѣе высокой тамъ системы хозяйства, главнымъ образомъ земледѣльческой, врядъ ли и можетъ подлежать въ данное время большому русскому экономическому вліянію, чѣмъ какъ это было до сихъ поръ. Это находитъ себѣ подтвержденіе какъ въ болѣе дешевомъ сюда транспортѣ иностранныхъ товаровъ изъ китайскихъ портовъ, такъ и въ громадномъ заселеніи этой части страны китайскими переселенцами.

Поэтому, если принять въ сѣверо-западной Монголіи, районѣ русскаго экономическаго вліянія, цифру населенія въ три милліона душъ, а число юртъ въ 500 тысячъ, то суммарныя богатства этого района выразятся въ такихъ цифрахъ:

VIII. Количество и цѣнность скота во всей сѣверо-западной Монголіи на 500 тысячъ хозяйствъ.

Родъ животныхъ.	Количество.	На сумму.
Овецъ и козъ	20.000,000	60.000,000 р.
Лошадей	7.500,000	112.500,000 „
Рогатаго скота	10.000,000	200.000,000 „
Верблюдовъ и яковъ	225,000	15.000,000 „
Итого	37.725,000	387.500,000 р.

Имѣя же подробныя приходно-расходныя статьи бюджета средняго монгольскаго хозяйства, нетрудно вывести таковой и для всего населенія сѣверо-западной Монголіи, а также опредѣлить покупательную емкость рынка этого района въ отношеніи различныхъ фабрикатовъ:

IX. Ежегодный приходъ.

	На одно хозяйство.	На всю сѣверо-западную Монголію.	Въ процентахъ.
Отъ скотоводства	306 р. 70 к.	153.350,000 р.	92,8
„ земледѣлія	10 „ — „	5.000,000 „	3,0
„ извоза	6 „ — „	3.000,000 „	1,9
„ охоты	4 „ 80 „	2.400,000 „	1,5
„ прочихъ статей	2 „ 50 „	1.250,000 „	0,8
Итого	330 р. — к.	165.000,000 р.	100% ₀

Х. Ежегодный расходъ.

	На 1 хозяй- ство.	На всю сѣверо-за- падную Монголію.	Въ про- центахъ.	Ежегодное накопленіе долга.	
				На 1 хо- зяйство.	На всю сѣв.-зап. Монголію.
На пищу	157 р. 30 к.	78.650,000 р.	43,8		
Прочія личныя по- требности	114 „ 70 „	57.350,000 „	31,8		
Повинности	77 „ — „	38.500,000 „	21,4		
Скотоводство	10 „ — „	5.000,000 „	2,8		
Земледѣлія	1 „ — „	500,000 „	0,2		
Итого	360 р. — к.	180.000,000 р.	100%	30 р. — к.	15.000,000

Потребленіе въ Монголіи товаровъ по родамъ промышленнаго ихъ производства видно изъ таблицы:

XI.

	На 1 хозяйство.	На всю сѣверо-за- падную Монголію на 500 т. хоз.
Продукты обрабатывающей промышленности:		
1. Мануфактурныя издѣлія	44 р. 80 к.	22.400,000 р.
2. Желѣзныя, чугуныя, мѣдныя	5 „ 83 „	2.915,000 „
3. Кожевенныя	16 „ 35 „	8.175,000 „
4. Галантерея	2 „ 50 „	1.250,000 „
5. Проч. издѣлія фаб.-зав. пром.	1 „ 75 „	875,000 „
Итого	71 р. 23 к.	35.615,000 р.
Продукты добывающей обрабатывающей про- мышленности:		
1. Обработка деревянныхъ издѣлій	6 р. 02 к.	3.010,000 р.
2. Кожевенный промыселъ	1 „ 25 „	625,000 „
Итого	7 р. 27 к.	3.635,000 р.
А всего	78 р. 50 к.	39.250,000 р.

Цифры валовой доходности Монголіи отъ скотоводства и земледѣлія выразительно говорятъ о возможности громаднаго товарообмѣна Россіи съ этой страной. Одинъ только районъ сѣверо-западной и средней Монголіи, подлежащій торговому вліянію Россіи, ежегодно производитъ продуктовъ животноводства на 153 милліона рублей; 153 милліона рублей, это есть та цифра, двѣ трети которой могутъ послужить къ расширенію покупательной способности монгольскаго рынка въ самое ближайшее время: цифра же пять милліоновъ, получаемая отъ земледѣлія, есть указатель того пути, по которому въ будущемъ должно пойти развитіе какъ хозяйственной дѣятельности этой страны, такъ и эволюція торгово-экономическихъ ея отношеній.

Россія, имѣя съ одной стороны Монголіи богатѣйшія залежи алтайскаго хлѣба (Змѣиног., Бійскій и Устькаменог. уѣзды), а съ другой— Минусинскій край, при улучшеніи путей сообщенія, могла бы передвинуть свой хлѣбъ въ Монголію и тѣмъ удешевить и улучшить питаніе монгольскихъ массъ.

Такимъ образомъ для Россіи открываются широчайшія перспективы здоровой торговой политики для хлѣбородныхъ районовъ Западной Сибири, откуда хлѣбъ долженъ итти не на Западъ, въ далекую Россію, а на Востокъ—въ близкую Монголію, не туда, куда сбытъ его является нежелательнымъ, а туда—гдѣ его жаждутъ.

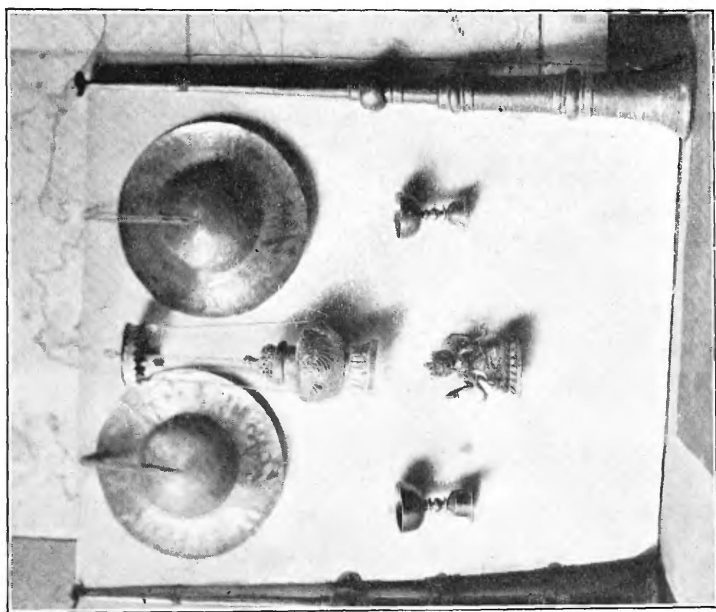
Введеніе же въ болѣе широкихъ размѣрахъ въ пищу монголь дешеваго продукта—хлѣба дастъ населенію отчуждать на сторону изъ своего хозяйства большее количество цѣнныхъ продуктовъ скотоводства и тѣмъ усилить покупательную свою способность для оплаты необходимыхъ ему товаровъ заводской и фабричной промышленности.

Но это возможно, какъ уже было сказано, только при улучшеніи путей сообщенія Россіи съ Монголіей.

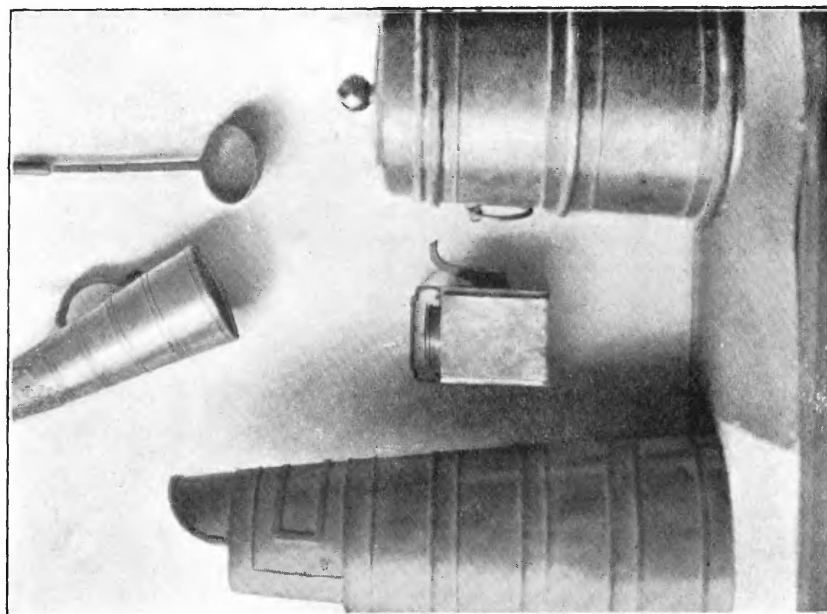
До сего времени ввозъ русскихъ товаровъ въ сѣверо-восточную Монголію шелъ черезъ Кяхту и обходился въ 3 руб. 50 коп. пудъ до Урги (мануфактура—бязь, даба и пр.) при его доставкѣ отъ Москвы, а и именно:

Москва—Верхнеудинскъ, жел. дор.	2 р. 62 к.
Верхнеудинскъ—Кяхта, водою	— „ 30 „
Кяхта—Урга, гужемъ	— „ 60 „

Итого . . 3 р. 50 к.



Богослужбные предметы.



Монгольская утварь.

Въ сѣверо-западную же Монголію товары шли главнымъ образомъ черезъ Ново-Николаевскъ, Бійскъ, по Чуйскому тракту на Кобдо; небольшое ихъ количество попадало сюда еще черезъ Минусинскъ и Усинскій Край.

Провозъ одного пуда товара, на примѣръ мануфактуры, (какъ: бязь, даба и пр.), обходится въ первомъ случаѣ въ 3 р. 84 к.:

Москва—Ново-Николаевскъ, жел. дор.	1 р. 89 к.
Ново-Николаевскъ, Барнаулъ, Бійскъ, водою	— „ 20 „
Бійскъ, Кошъ-Агачъ, Кобдо, гужемъ	1 „ 75 „

Итого . . 3 р. 84 к.

при 47 дняхъ транспорта.

По второму же пути провозъ одного пуда такого же товара стоилъ 4 р. 19 к., оставаясь въ дорогѣ до 63 дней.

Москва—Красноярскъ, жел. дор.	2 р. 09 к.
Красноярскъ—Минусинскъ, водою	— „ 60 „
Минусинскъ—Кобдо, гужемъ	1 „ 50 „

Итого . . 4 р. 19 к.

Очевидно, что такую высокую провозную плату на пудъ могутъ выдерживать только дорогіе товары, какъ мануфактура, да и та начала, какъ мы видѣли, вытѣсняться послѣднее время изъ Монголіи дешевыми фабрикатами иностраннаго происхожденія. Поэтому необходимо направить товары по новому пути, по которому транспортъ ихъ въ Монголію изъ промышленныхъ центровъ Россіи и обратно былъ бы дешевле, удобнѣе и скорѣе.

Такимъ путемъ какъ нельзя болѣе можетъ служить намѣчаемый многими изыскателями и комиссіями путь съ Уральска на Семипалатинскъ, движеніе по которому тѣхъ самыхъ мануфактурныхъ товаровъ отъ Москвы до Кобдо, при 37 дняхъ пути, обойдется такъ:

Москва—Семипалатинскъ, жел. дор.	1 р. 97 к.
Семипалатинскъ—Черный Иртышъ, р. Кранъ водою.	50 к.
Устье Крана—Шарсуме—Кобдо, гужемъ	50 к.

Итого . . 2 р. 97 к.

или на 87 коп. дешевле, чѣмъ черезъ Бійскъ по Чуйскому тракту и при ускореніи доставки товара на 10 дней.

Выгоды же транспорта товаровъ по этому пути въ сравненіи съ возомъ ихъ черезъ Усинскій Край—еще значительнѣе.

Пароходная экспедиція Русско-Китайскаго Общества доказала возможность судоходства по Черному Иртышу до устья р. Крана, и съ развитіемъ отъ г. Семипалатинска пароходнаго движенія въ этомъ направленіи, грузы изъ промышленныхъ районовъ пойдутъ не только черезъ Шарь-Сумэ и Кобдо въ сѣверо-западную Монголію, но и отъ Крана въ города Застѣннаго Китая, какъ Чугучакъ, Кульджа, Урумчи, Шихо, Турфанъ, Гученъ, Монасъ, доставка куда товаровъ этимъ путемъ вмѣсто теперешняго гужевого направленія Семипалатинскъ—Чугучакъ—Урумчи удешевится на 1 р. 15 коп. въ пудѣ, какъ это видно изъ нижеслѣдующихъ расчетовъ:

1. Урумчи — Семипалатинскъ, гужемъ	2 р. 40 к.
Семипалатинскъ—Москва, жел. дор.	1 р. 97 к.
	<hr/>
Итого	4 р. 37 к.

при 58 дняхъ пути.

2. Урумчи—Кранъ, гужемъ	75 к.
Кранъ—Семипалатинскъ, водою	50 к.
Семипалатинскъ—Москва, жел. дор.	1 р. 97 к.
	<hr/>
Итого	3 р. 22 к.

при 40 дняхъ транспорта.

Такимъ образомъ, проведеніе желѣзной дороги отъ Уральска на Семипалатинскъ направитъ отсюда грузы по Черному Иртышу какъ изъ промышленной Россіи въ Монголію и Застѣнный Китай, такъ и обратно. Этотъ путь, являясь наиболѣе дешевымъ, скорымъ и удобнымъ, дастъ торгующему здѣсь русскому купечеству на провозѣ одного только пуда груза такія выгоды:

Сокращеніе въ одинъ конецъ.

	Въ расходахъ.	Во времени.
По сравненію съ Чуйскимъ трактомъ изъ Бійска на Кобдо	87 коп.	10 дней.
По сравненію съ сухопутнымъ отъ Семипалатинска на Урумчи	1 р. 15 коп.	18 дней.

Сокращеніе времени, дешевизна транспорта и ускореніе оборота торговаго капитала предоставятъ огромныя преимущества здѣшней русской торговлѣ, и проведеніе желѣзной дороги на Семипалатинскъ

явится такимъ образомъ могущественнѣйшимъ факторомъ къ укрѣпленію и развитію нашего торгово-экономическаго вліянія какъ въ огромномъ районѣ сѣверо-западной Монголіи, такъ и въ обширныхъ владѣніяхъ Застѣннаго Китая.

Кромѣ того удешевленіе транспорта значительно усилить ввозъ отсюда сырьевыхъ товаровъ въ Россію и тѣмъ отвлечетъ движеніе ихъ черезъ внутреннія провинціи Китая къ его морскимъ портамъ для переправки на міровые рынки Англіи и Америки.

А это въ свою очередь удорожитъ доставку оттуда иностранныхъ товаровъ въ сѣверо-западную Монголію и города Застѣннаго Китая, что могутъ использовать въ своихъ интересахъ наши купцы, усиливъ здѣсь сбытъ русскихъ фабрикатовъ.

И. Морозовъ.

Пригонъ монгольскаго скота.

Среди продуктовъ монгольскаго хозяйства, вывозимыхъ въ русскія владѣнія, на первомъ мѣстѣ по цѣнности стоитъ живой скотъ, цѣнность котораго можно опредѣлить приблизительно до 16.000,000 руб. По даннымъ главнаго ветеринарнаго управленія, въ 1908 г. прослѣдовало изъ Монголіи въ русскіе предѣлы нижеслѣдующее количество скота:

	Лошади.	Крупн. рогат. скоть.	Мелк. рог. скоть.	Верблюды.
Въ Амурской обл.	—	1273	580	—
„ Забайкал. „	13	58025	198930	—
„ Иркутск. губ.	1767	27243	32221	200
„ Енисейск. „	—	1150	—	—
„ Томскую „	—	6553	29662	—
„ Семипал. „	692	12886	138703	—
„ Семирѣчье	19544	11790	572513	—

Въ Приамурье, несмотря на большое народонаселеніе, монгольскій скотъ проходитъ въ очень ограниченномъ количествѣ, такъ какъ туда въ послѣднее время начали ввозить мясо изъ портовъ Китая и Кореи, а также аргентинское и австралійское, которое продается дешевле, чѣмъ мѣстное; причина этому кроется въ общей несорганизованности русскихъ скотопромышленниковъ въ Монголіи, которые не имѣютъ необходимаго кредита на свои операціи, платятъ дорого за перевозку скота по желѣзной дорогѣ и, наконецъ, получаютъ нерѣдко крупные убытки при прохожденіи скота черезъ карантинныя. Все это настолько